



Vodafone IoT Tracker Quick Start Guide

IoT Tracker Portal



DEUTSCH SEITE 04

ENGLISH PAGE 28

INHALT

06	Vodafone IoT Tracker Portal
07	Erste Schritte
08	Orientierung
09	Lokalisierung
11	Geräteliste
12	Sicherheitszonen
15	Nutzer
16	Geräteeinstellung
17	Tag / Erstellung von Gruppen
18	Dashboard
19	Kartenanzeige / Fahrtenbuch vs. Routenliste
20	Fahrtenbuch
22	Fahrtenklassifizierung
24	Sicherheitszonen
25	Einstellungen für dieses Gerät
27	Hotline

Bevor Sie die umfangreichen Funktionen des VODAFONE IOT TRACKER PORTALS nutzen können, müssen Sie sich einloggen:

- Rufen Sie im Internet die Seite **TRACKINGCENTER.VODAFONE.DE** auf.
- Mit dem Gerät haben Sie Ihren Login für das Vodafone IoT Tracker Portal bekommen (die Anzeige wurde für Google Chrome und Mozilla Firefox optimiert).
- Geben Sie den Benutzernamen und Ihr Passwort ein.
- Nach der erstmaligen Anmeldung ändern Sie bitte das Passwort.
- Sie befinden sich jetzt auf der Hauptseite des Tracking Portals.
- In der grauen Fußleiste ganz unten können Sie zwischen deutscher und englischer Sprache auswählen.



ERSTE SCHRITTE


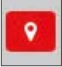



Einstellen der Kilometerwerte für ein Fahrtenbuch

Um eine Übereinstimmung der Kilometerstände im Fahrzeug und im Fahrtenbuch zu ermöglichen, sollten Sie unter den Geräteeinstellungen bei jedem einzelnen Gerät die entsprechenden Kilometer des Fahrzeugs eintragen. Diese Eingabe sollte zu Beginn erledigt werden, da spätere Anpassungen als Korrektur zu Ihren fiskalischen Ungunsten vermerkt werden.

ORIENTIERUNG

Nach jedem Login befinden Sie sich auf der Startseite, die immer gleichzeitig den Menüpunkt DASHBOARD aktiviert. Über das Menü können die unterschiedlichen Geräte und Funktionen angesteuert werden. Je nachdem welche Geräte Sie haben, werden nur entsprechende Menüpunkte angezeigt.



-  **DASHBOARD**
Hier haben Sie eine Übersicht über alle wichtigen Informationen zu Ihren Geräten.
-  **LOKALISIERUNG**
Hier können Sie Ihre Fahrzeuge und Objekte zum aktuellen Zeitpunkt, den Routenverlauf der letzten 6, 12, 24 Stunden oder an einem bestimmten Tag auf der Landkarte sehen.
-  **GERÄTELISTE**
Über diesen Menüpunkt gelangen Sie zur Übersicht Ihrer eingesetzten Geräte. Hier können Sie weitere Einstellungen für das jeweilige Gerät vornehmen.
-  **SICHERHEITZONEN**
Hierüber können Sie generelle Sicherheitszonen anlegen, die Sie später einem Gerät zuordnen können.
-  **NUTZERLISTE**
Laden Sie Nutzer (Mitarbeiter) über das IoT Tracker Portal zur Verwendung eines Geräts ein. Dem Nutzer kann ein dediziertes Gerät nach seinem ersten Login zugewiesen werden. Dies erfolgt in den Einstellungen des Geräts.

LOKALISIERUNG

Der Menüpunkt LOKALISIERUNG zeigt die Live-Position aller Fahrzeuge (Abb.1). Die Routenhistorie aller Fahrzeuge aktivieren Sie durch Klicken auf die Zeitfelder (6, 12, 24 Stunden), auf den Kalender, sofern ein bestimmter Tag ausgewählt werden soll (Abb.2) oder auf den Button Route um einen gewünschten Zeitraum von 5 min bis zu 24 Stunden anzeigen zu lassen (Abb.3).



Abb.1

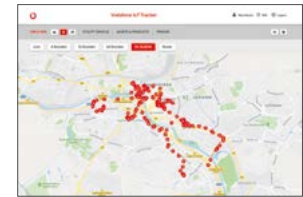



Abb.2

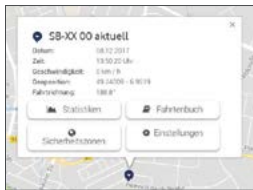


Abb.3

LOKALISIERUNG

Sie haben von hier außerdem die Möglichkeit, das Fahrzeug (Icon auf der Karte ) anzuklicken. Sie erhalten dann die Informationen zu Datum, Uhrzeit und aktueller Geschwindigkeit, der Geoposition und der Richtung zu diesem Punkt.

Von hier aus kommen Sie darüber hinaus, wie auch über den Menüpunkt Geräteliste, direkt in die darunterliegenden Bereiche Statistiken, Fahrtenbuch, Sicherheitszone und Geräteeinstellungen.




GERÄTELISTE


In diesem Abschnitt werden die einzelnen Funktionen, hinter den Buttons in der Geräteliste, erläutert.

Grundsätzlich sehen Sie in der Geräteliste alle Ihrem Account zugewiesenen Geräte der jeweiligen Kategorie.

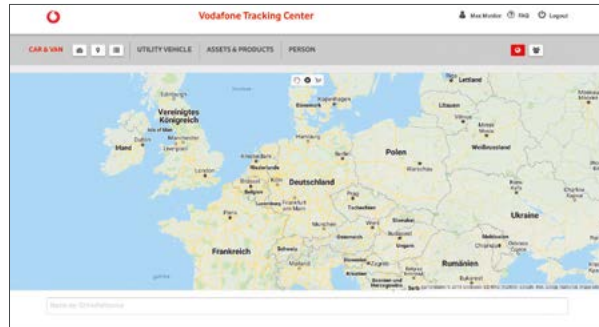


SICHERHEITZONEN

Unter dem Icon  können Sie Sicherheitszonen als Kreis oder Polygon festlegen, die später einem oder mehreren Geräten zugewiesen werden können. Klicken Sie auf „Neue Sicherheitszone erstellen“, um die zu Beginn leere Liste zu füllen.

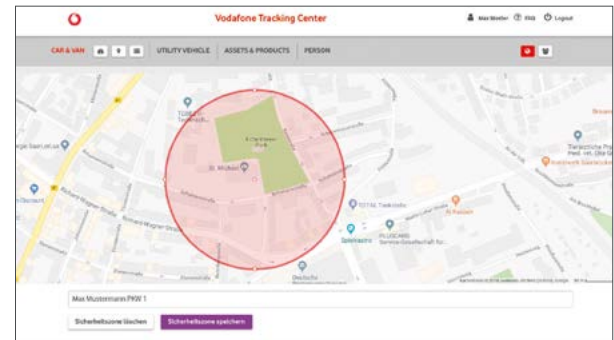
Sie gelangen nun auf eine Karte und finden im oberen Bereich drei Icons: Hand, Kreis und Polygon. 

Durch Anklicken der Hand können Sie die Karte nach Belieben verschieben. Die Icons Kreis und Polygon legen die Form der Sicherheitszone fest, die Sie erstellen wollen.



Erstellen einer kreisförmigen Sicherheitszone

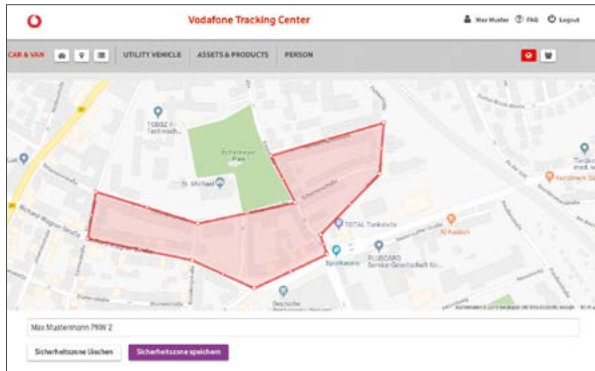
Klicken Sie dazu auf das Kreis Icon. Sobald Sie in die Karte klicken, wird der Mittelpunkt der Sicherheitszone festgelegt. Durch Bewegen der Maus, kann die Größe des Kreises variiert werden. Ein weiterer Klick bestätigt den Kreis und unterhalb der Karte erscheinen die Felder „Sicherheitszone löschen“ bzw. „Sicherheitszone speichern“. Sie können die Sicherheitszone verschoben und auch die Größe, durch Klicken auf einen der vier Außenpunkte, verändern. Löschen ermöglicht das erneute Ansetzen zur Erstellung einer Sicherheitszone. Nach dem Speichern kommen Sie automatisch zurück in die Übersicht der Sicherheitszonen.




SICHERHEITZONEN

Erstellen einer polygonalen Sicherheitszone

Klicken Sie dazu auf das Polygon Icon. Sobald Sie in die Karte klicken, wird der erste Punkt der Sicherheitszone festgelegt. Klicken Sie nun für alle Eckpunkte der gewünschten Sicherheitszone auf die Karte. Um die Zone zu schließen klicken Sie erneut auf den ersten Punkt. Sobald dies geschehen ist, färbt sich das Innere der Zone rot. Unterhalb des Namenfeldes erscheinen dann die Felder „Sicherheitszone löschen“ bzw. „Sicherheitszone speichern“. Löschen ermöglicht das erneute Ansetzen zur Erstellung einer Sicherheitszone. Nach dem Speichern kommen Sie automatisch zurück in die Übersicht der Sicherheitszonen.

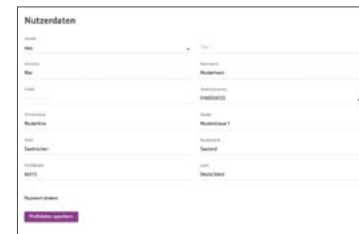


NUTZER EINLADEN

Unter dem Icon „Nutzerliste“  können Sie Subuser einladen. Der Eingeladene erhält eine E-Mail mit seinen Zugangsdaten und einem Aktivierungslink. Erst nachdem der Subuser den Aktivierungslink geklickt hat, kann der Masteruser diesem Geräte zuweisen.

NUTZERDATEN

In der Titelleiste oben rechts können Sie durch Klick auf Ihren Namen Ihre persönlichen Daten einsehen und ändern. Die E-Mail-Adresse des Masterusers kann nicht geändert werden.



GERÄTEEINSTELLUNG

Über die einzelnen Buttons auf der rechten Seite in der Geräteliste gelangen Sie zu den gerätebezogenen Einstellungen und Informationen.



TAG zur Einstellung von Gruppen (es können beliebig viele Gruppen mit einer beliebigen Auswahl an Geräten erstellt werden. Ein Gerät kann mehreren Gruppen angehören.)



BENENNUNG DER KABEL (nur für Tracar wired und IP67)



NACHRICHTEN



DASHBOARD



KARTENANZEIGE FÜR DIESES GERÄT



FAHRTENBUCH/ROUTENLISTE





SICHERHEITZONEN (hier können die erstellten Sicherheitszonen {s. S. 12} diesem Gerät zugewiesen werden)



EINSTELLUNGEN FÜR DIESES GERÄT

TAG / ERSTELLUNG VON GRUPPEN



Zuerst müssen Sie die gewünschten Tags/Gruppen erstellen. Klicken Sie dafür auf das Stift Icon  oben rechts in der Tagging-Leiste. Die hier erstellten Tags können Sie nun unter dem Tag Icon  in der Geräteliste den einzelnen Geräten zuweisen. Wenn Sie Tags erstellt haben, sehen Sie diese in der Tagging-Leiste.

Die Buttons in der Tagging-Leiste sind Ein-/Ausschalter. Durch Klicken werden alle Geräte mit diesem Tag angezeigt, durch erneutes Klicken ausgeblendet. Es können beliebig viele Tags erstellt und diese beliebig kombiniert werden.

VODAFONE IOT TRACKER PORTAL

DASHBOARD



Hier haben Sie eine Übersicht über alle wichtigen Informationen zu Ihren Geräten:

- Geschwindigkeit
- Online-Status der Geräte
- Batterieladestatus
- die letzten Meldungen
- Fahrzeugleistung
- Flottenleistung



KARTENANZEIGE FÜR DIESES GERÄT



Bei Auswahl dieses Icons wird Ihnen das entsprechende Fahrzeug auf der Karte angezeigt.

FAHRTENBUCH VS. ROUTENLISTE

Das Fahrtenbuch dient zur Vorlage beim Finanzamt und setzt zwingend eine Klassifizierung jeder Route voraus. Die Routenliste ist identisch zum Fahrtenbuch. Es müssen jedoch keine Klassifizierungen vorgenommen werden. Bitte stellen Sie bei jedem Gerät die von Ihnen gewünschte Vorgehensweise ein.

FAHRTENBUCH



Einführung

Das Fahrtenbuch zeigt die Start- und Ende- Position am jeweiligen Datum und weist die gefahrenen Kilometer zusammen mit den Gesamtkilometern aus.

Wird der Motor länger als drei Minuten ausgeschaltet, wird eine neue Route generiert.

Nur als Geschäftsfahrten klassifizierte Routen sind für den Masteruser sichtbar.

Um eine Übereinstimmung der Fahrzeugkilometer mit den registrierten Kilometern im Fahrtenbuch herzustellen, kann in den Einstellungen des Geräts der Kilometerstand angepasst werden.

Das Fahrtenbuch wird jeweils zwischen zwei und drei Uhr morgens für den vorangegangenen Tag generiert und wird von Montag bis Sonntag der aktuellen Woche angezeigt.

Für Fahrten in der vorhergegangenen Woche kann über das Datumsfeld der Kalender geöffnet und entweder ein längerer Zeitraum, aber auch nur ein bestimmter Tag gewählt werden.



Datenexport

Über den Button "Daten exportieren" können Sie das Fahrtenbuch als PDF Datei oder eine Rotenliste als csv Datei für einen gewünschten Zeitraum, der individuell auswählbar ist, exportieren. Neben dem Erstellen des Fahrtenbuches für den ausgewählten Zeitraum, wird einmal jährlich am 8. Januar das Fahrtenbuch für das gesamte Vorjahr generiert und im IoT Tracker Portal hinterlegt.

FAHRTENKLASSIFIZIERUNG

Fahrten sind zeitnah, d.h. innerhalb von sieben Tagen zu klassifizieren. Diese Klassifizierung der jeweiligen Fahrten kann per Knopfdruck auf die angezeigten Buttons erfolgen. Es können Fahrten als **Privatfahrt**, **Arbeitsweg** oder **Betriebsfahrt** klassifiziert werden. Bleibt eine Klassifizierung aus, erhält der Nutzer zwei Erinnerungsemails, die erste nach zwei Tagen die zweite und letzte nach fünf Tagen. Erfolgt keine Klassifizierung innerhalb von sieben Tagen, wird die Fahrt automatisch als Privatfahrt klassifiziert, eine Änderung ist dann nicht mehr möglich.

Ist bei den Einstellungen **Routenliste** ausgewählt, erfolgt keine Klassifizierung der einzelnen Fahrten. Alle Fahrten sind immer und live für den Masteruser sichtbar.

Die Klassifizierung als **Privatfahrt** führt zum unmittelbaren Löschen der Adressen der Start- und Endpunkte dieser Route. Es wird nur die Anzahl der Kilometer im Fahrtenbuch hinterlegt. Dieser Vorgang ist nicht reversibel.

Als **Arbeitsweg** werden Fahrten klassifiziert, bei denen der Mitarbeiter von Zuhause zur Arbeitsstätte fährt.

Betriebsfahrten sind Fahrten, bei denen eine betrieblich veranlasste Fahrt bspw. zu einem Kunden erfolgt. Hier muss grundsätzlich der Fahrtgrund angegeben werden.

SICHERHEITZZONEN



Zuvor festgelegte Sicherheitszonen können beliebigen Geräten zugewiesen werden. Zu Beginn ist keine Sicherheitszone verknüpft.



Sie können über den Button „weitere Sicherheitszone zuordnen“ diesem Gerät eine zuvor erstellte Sicherheitszone zuweisen. Wählen Sie die gewünschte Sicherheitszone aus, legen Sie fest, an welchen Tagen und zu welcher Uhrzeit diese aktiv sein soll und bestimmen Sie, ob Sie eine Benachrichtigung für das Verlassen oder Einfahren in die Sicherheitszone erhalten wollen. Sie können auch eine Sicherheitszone mehrfach hinzufügen, um zum Beispiel einen Ein- und einen Ausfahrtsalarm zu erhalten.

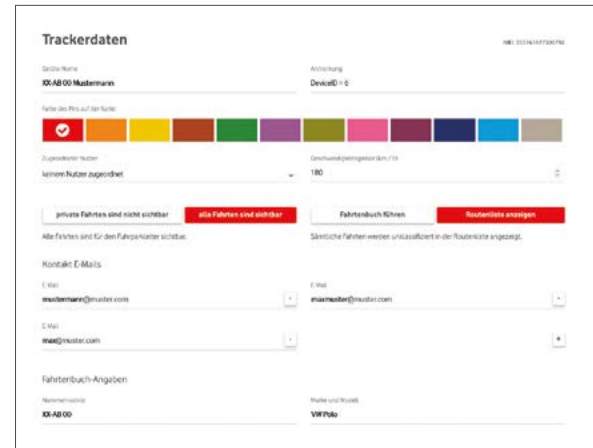


EINSTELLUNGEN FÜR DIESES GERÄT



In den Einstellungen legen Sie grundsätzliche Daten zum jeweiligen Gerät fest. Als Masteruser können Sie hier einen Benutzer zuordnen und eine Höchstgeschwindigkeit festlegen, bei deren Überschreitung Sie eine E-Mail erhalten. Die E-Mail-Adressen für Nachrichten können hier ebenfalls gepflegt werden.

Außerdem werden in diesem Formular die Fahrtenbuch-Angaben hinterlegt und der aktuelle Kilometerstand eingestellt. Zudem können Sie hier einstellen, ob Sie ein Fahrtenbuch führen möchten oder die Routenliste angezeigt werden soll.



VODAFONE SERVICE HOTLINE

0172 12 26 20

Diese Nummer ist kostenlos.

Oder nutzen Sie das Formular im Vodafone IoT Tracker Portal
unter HILFE/KONTAKT

CONTENT

30	Vodafone IoT Tracker Portal
31	First Steps
32	Orientation
33	Location
35	Device list
36	Safety zones
39	Users
40	Device settings
41	Tag / Creation of groups
42	Statistics
43	Location / Fahrtenbuch vs. route list
44	Fahrtenbuch
46	Classification of travel type
48	Safety zones
49	Settings for this device
51	Hotline



Before you can use the extensive functions of the VODAFONE IOT TRACKER PORTAL you have to log in:

- Go to the **TRACKINGCENTER.VODAFONE.DE** on the Internet (the dashboard has been optimized for Google Chrome and Mozilla Firefox).
- You have received your login for the Vodafone IoT Tracker Portal with the device.
- Enter the username and your password.
- When you log in for the first time, **please change your password.**
- You are now on the main page of the IoT Tracker Portal.
- In the gray footer at the bottom you can choose between English and German.



FIRST STEPS

Setting the mileage for a "Fahrtenbuch"

This initial setting is necessary for the Fahrtenbuch to match the already travelled distance of the car (OBD) with the Tracar OBD readings. This setting is of importance with respect to the German Tax-return policy and this needs to be setup initially. This input should be done at the beginning. All later adjustments will be noted as a correction leading to your disadvantage.



ORIENTATION

After every login, you are directed to the start page, which by default shows the DASHBOARD. We offer different menu items depending on the type of the device you purchased.



DASHBOARD

Here is an overview of all important informations about your devices.



LOCATION

Here you can see your vehicles and objects at the current time, the route history of the last 6, 12, 24 hours or on a specific day on the map.



DEVICE LIST

This menu item takes you to the overview of your used devices. Here you can add further settings and make adjustments for the respective device.



SAFETY ZONES

You can use this to create general safety zones that you can later assign to a device.



USER LIST

Invite users (employees) via the IoT Tracker Portal to use a device. The user can be assigned a dedicated device after his first login.

LOCATION

The menu item LOCATION shows all vehicles or devices (Fig. 1). You have the option to choose the location history in time intervals of 6, 12 or 24 hours. You could also use the calendar option to check the location history of a device on a specific day (Fig. 2) or see a desired period of time (from 5 minutes to 24 hours) by clicking the button ROUTE (Fig. 3).



Fig.1




Fig.2



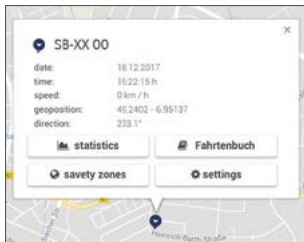
Fig.3



LOCATION

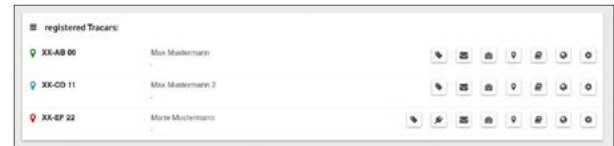
A click on the icon  (represents each vehicle) on the map, displays the information on the date, time, current speed, the geoposition and the direction at this point.

There is also a possibility to directly access other functionalities like statistics, Fahrtenbuch, safety zones and device settings which are specific to the device.






DEVICE LIST

This list shows all of the assigned devices to the user. Through this list you can access the individual functions specific to the device.



SAFETY ZONES

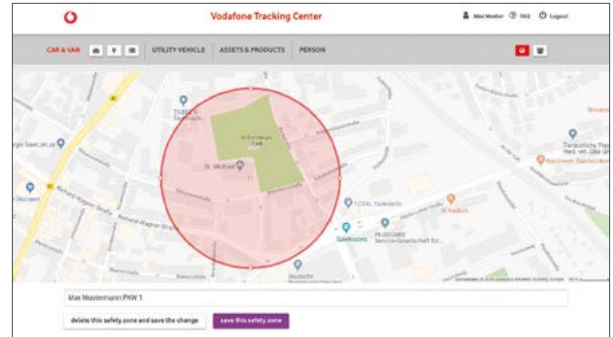
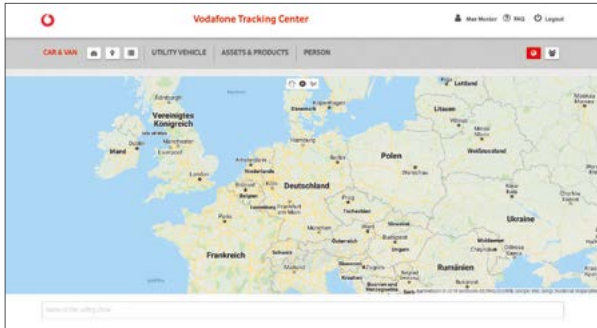
Under the icon  you can specify safety zones as a circle or polygon, which can later be assigned to one or multiple devices. You can define multiple safety zones. Initially this list is empty. To create a new safety zone, please click on the button .

Click of this button the map is displayed with three icons (hand, circle and polygon) in the upper area. 

By clicking on the hand you can move the map. The circle and polygon icons determine the shape of the safety zone that you want to create.

Create a circular safety zone

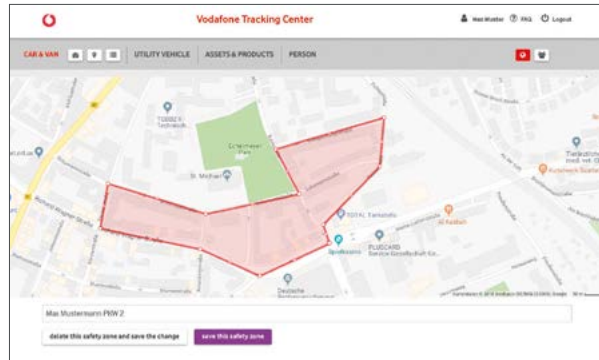
After clicking on the circle icon, you can choose the centre of the circle anywhere in the map by clicking. By moving the mouse, the size of the circle can be varied. Once the circular zone is set there appears a field to set the name of the safety zone below the map. There are two possibilities, either save this safety zone or to delete it. You can move the safety zone and also resize it by clicking on one of the four outer points as seen in the figure below. After saving, you will automatically be returned to the overview of the safety zones.




SAFETY ZONES

Create a polygon safety zone

Click on the polygon icon. As soon as you click on the map, the first point of the polygon safety zone is defined. Now click on the map for all corner points of the desired safety zone. To close the polygon please click on the first point again. As soon as this happens, the interior of the safety zone turns red. Once the polygon safety zone is set there appears a field to set the name of the safety zone. There are two possibilities, either save this safety zone or to delete it. After saving, you will automatically be returned to the overview of the safety zones.

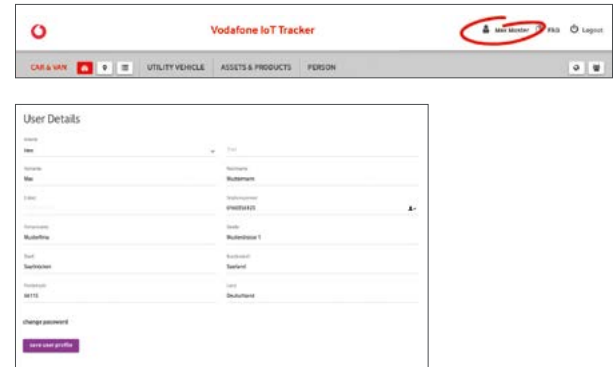


INVITE USERS

Under the icon „User list“  you can invite subusers. The invitee receives an e-mail with his access data and an activation link. Only after the subuser has clicked on the activation link the master user can assign a device to the new subuser.









USER DATA

In the title bar, on the top right, you can change your data by clicking on your name. The email address of the master user can not be changed.





DEVICE SETTINGS

The individual buttons on the right side of the device list will take you to the device-specific settings and information.

-  TAG to set up groups (You can create multiple tags and each device can belong to multiple groups)
-  DESIGNATION OF THE CABLES (for Tracar wired and IP67)
-  MESSAGES
-  DASHBOARD
-  LOCATION OF THIS DEVICE ON THE MAP
-  FAHRTENBUCH
-  SAFETY ZONES (safety zones created (page 36) can be assigned to to this device)
-  SETTINGS FOR THIS DEVICE

TAG / CREATION OF GROUPS



First, you need to create the desired tags/groups. Click on the pencil icon  in the upper right corner of the tagging bar. Once the tags are created you can now assign the tags to the individual devices by clicking the tag icon  in the device list. If you've created tags, you'll see them in the tagging bar.

The buttons in the tagging bar are on/off switches. By clicking any of the tags in the tagging bar, you can either show or hide the devices with specific tag. Any number of tags can be created and combined as desired.



DASHBOARD



Overview of all important informations about your devices:

- speed
- online status of the devices
- battery charge
- the last messages
- vehicle performance
- fleet performance



LOCATION OF THIS DEVICE ON THE MAP



If you select this icon, the corresponding vehicle location will be displayed on the map.

FAHRTENBUCH VS. ROUTE LIST

The Fahrtenbuch serves as a template for the tax office (Germany only) and compulsorily requires a classification of each route. The route list is identical to the Fahrtenbuch. However, no classifications need to be made. Please set the desired procedure for the respective device.



FAHRTENBUCH



Introduction

The Fahrtenbuch calculates the start and end position of the route on the respective date and shows the driven kilometers together with the total kilometers.

If the engine is switched off for more than three minutes, a new route is generated.

Only routes classified as business trips are visible to the master user.

To match the vehicle kilometers with the registered kilometers in the Fahrtenbuch, the odometer reading can be adjusted in the device settings.

The Fahrtenbuch is generated between two and three o'clock in the morning for the previous day and is displayed for the current week (Monday to Sunday).

For trips in the previous week, the calendar can be opened via the date picker where you can select a longer period or a specific day.



Data export

Via the button „Export data“ you can export the Fahrtenbuch as a PDF file or a route list as a csv file for a desired period, which can be individually selected. In addition to creating the Fahrtenbuch for the selected period, once a year on January 8, the Fahrtenbuch for the entire previous year is generated and stored in the IoT Tracker Portal.



CLASSIFICATION OF TRAVEL TYPE

Each travel needs to be classified within the next seven days from the travel date. This classification of the respective trips can be done by clicking a button on the displayed buttons.

Travels can be classified as **private travel**, **commute to work** or **business travels**. If not classified, the user receives two reminder emails, the first after two days the second and last after five days.

If no classification is manually done within the next seven days of the travel date, the journey is automatically classified as a private travel and change to this is no longer possible.

If **route list** is selected in the settings, there is no possible classification of the individual trips. All rides are visible for the master user.

Classifying a route as a **private travel** will result in the immediate deletion of the addresses of the start and end points of this route. Only the number of kilometers travelled is stored in the Fahrtenbuch. It is an irreversible process.

A classification as **commute to work** is when the employee drives from home to the workplace.

Business travels are journeys where the user visits other locations for work reasons.



SAFETY ZONES



Previously set safety zones can be assigned to any device. At the beginning there is no safety zone linked.



You can use the “activate another safety zone“ button to assign a previously created safety zone to this device. Select the desired safety zone, specify on which days and at what time it should be active and decide whether you want to receive a notification for leaving or entering the safety zone. You can also add a safety zone multiple times, for example to get an entry and exit alert.

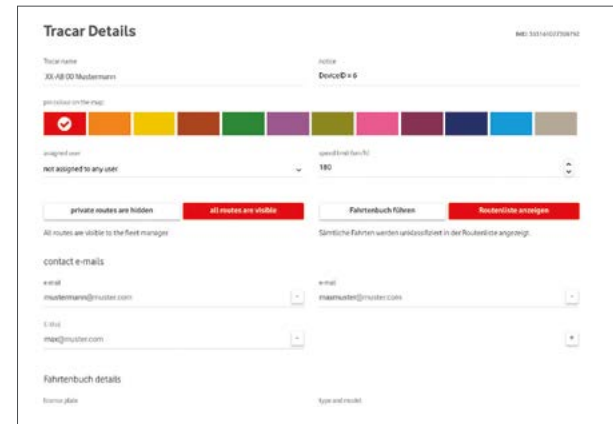


SETTINGS FOR THIS DEVICE



In the settings you can set the basic data for the respective device. Here, the Masteruser can assign the device to a subuser. You also can set a user of the device a maximum speed. This will allow you to receive email notifications in case of overspeeding. The e-mail addresses for messages can also be maintained here.

In addition, the Fahrtenbuch information is stored here and you can set the current mileage of the vehicle. You can also set whether you want a Fahrtenbuch or the route list for the device.



VODAFONE SERVICE HOTLINE

0172 12 26 20

This number is free of charge.

Or use the form in the Vodafone IoT Tracker Portal under SUPPORT.





IM AUFTRAG DER VODAFONE GMBH:

Leoworx Ortungssysteme GmbH
Berliner Promenade 5
66111 Saarbrücken
Germany

©2019 LEOWORX ORTUNGSSYSTEME GMBH
All information is given without warranty of
completeness and correctness.
The right to technical change is reserved.

Version 2019/01